

Der Infopool im Artikelmanager

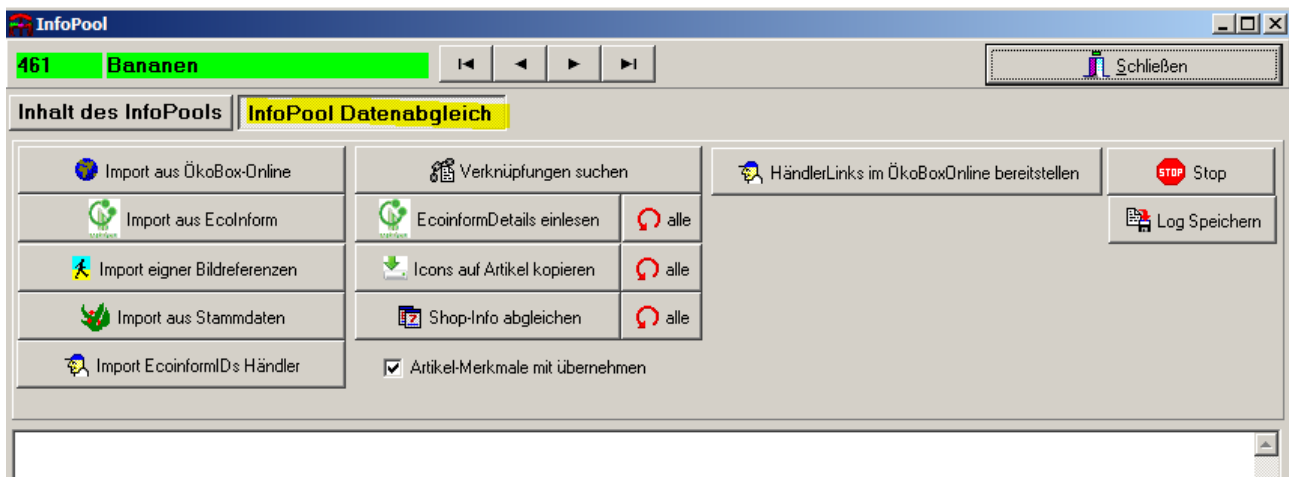
Der Infopool gibt eine Übersicht über alle zum Artikel zur Verfügung stehenden Bild und Informationsquellen. Es können zum Artikel auch verschiedene Informationsquellen kombiniert und zeitgesteuert verwaltet werden. Damit die Informationen zur Verfügung stehen, sind einige Schritte notwendig.

Der Zugang zum Infopool findet sich im Artikelmanager unter dem Register „Internetshop“.



Schritt 1: Informationen der möglichen Quellen in den PCG importieren

Unter Infopool Datenabgleich finden sich die möglichen Quellen für die Artikelinformationen und Bilder. Für jede Quelle gibt es einen eigenen Knopf für den Import. Ist der Prozess gestartet, lässt sich der Datenimport durch einen Fortschrittsbalken beobachten und eventuelle Fehler werden im Protokoll vermerkt.



- **Import aus ÖkoBox-Online** → hier können Sie alle Informationen aus der ÖkoBox-Online Produktdatenbank einlesen. Dies ist für jeden PCG-Anwender kostenlos. Inhalte dieser Datenbank sind überwiegend von Anwender erstellt. Wir vom PCG-Team bemühen uns die Informationen brauchbar zu gestalten, können aber keinerlei Haftung für die dort eingestellten Inhalte übernehmen!
- **Import aus Ecoinform** → die Ecoinform – Produktdatenbank enthält fast alle Artikel im deutschsprachigen Biosektor. Die Inhalte werden überwiegend von den Herstellern gepflegt. Für den Zugriff ist eine EcoinformID erforderlich. Diese erhalten Sie von Ecoinform für einen monatlichen Beitrag. (Sie finden diese eventuell auch im Shopsetup).

Ökoinform-Schlüssel

Zugangspasswort zur Ökoinform-Produkt-
Datenbank.

12345678912345678

5..25 (optional)

Bitte tragen Sie diese im Artikelstamm bei den Anwenderdaten ein. Zusätzlich bietet Ecoinform eigene Produktinformationen für Artikel, die keinen EAN tragen an, diese können für einen Aufpreis zusätzlich gebucht werden.

- **Import eigener Bildreferenzen** → Falls Sie ihre Bilder auf ihrer Homepage gespeichert haben, ist es notwendig einheitliche Bildnamen mit einer entsprechenden Bezeichnung zu vergeben (z.B. icon1234.jpg = Icon für Artikelnummer 1234). Im „Shopsetup“ lässt sich hinterlegen, wie dieser Name zu verstehen ist und an welchem Speicherort im Internet diese Bilder genau zu finden sind.
- **Import aus Stammdaten** → Falls Sie im Artikelmanager eigene URL-Pfade bei Artikeln eingepflegt haben, werden diese durch diesen Prozess in den Infopool mit aufgenommen. Damit der Shop diese Referenzen auflösen kann, finden Sie im Shopsetup eine ähnliche Einstellung im Bereich Datenanbindung.

| | |
|---|--|
| Bild-Url-Abruf (Großes Bild) | <input type="text" value="http://www.schoenegge.de/shopbilder/bild{0}.jpg"/> |
| Die Platzhalter {0} | 0..200 (optional) |
| <i>(Artikel-Id), {1} (Name), {2} (Ean) werden beim periodischen Abruf des Shops ausgetauscht.</i> | |

Damit der PCG die Artikelbilder zuordnen kann, müssen in den Einstellungen des Artikelmanagers unter der Registerkarte „Bild-Einstellung“ die Eingaben in folgender Maske gemacht werden.

Programmeinstellungen

Buchführungsdaten | Allgemein | Vorgabeoptionen | Umsatzbuchung | **Bild-Einstellung**

Grosses Bild

Bild-Url Platzhalter {0}: Artikel-Nr

Bild-Url Platzhalter {1}: Name

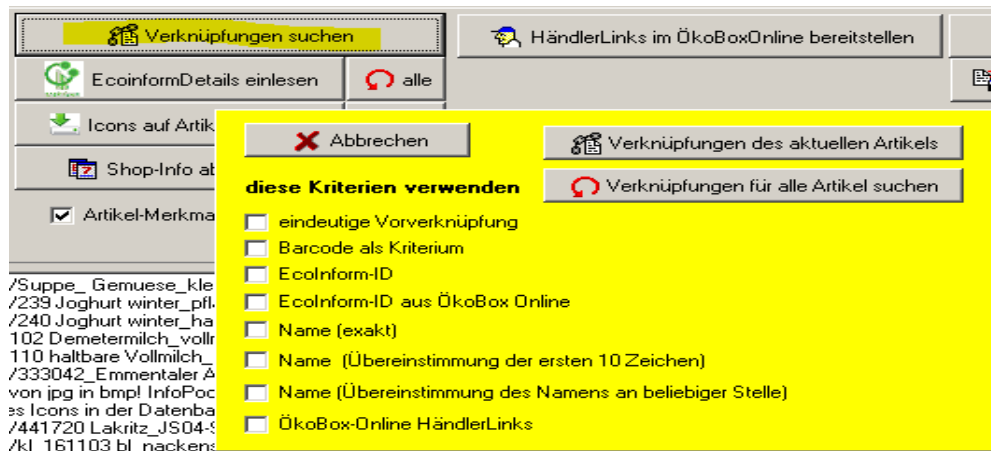
Bild-Url Platzhalter {2}: EAN

- **Import EcoinformIDs Händler** → Einige Händler pflegen selbst Infomaterial bei Ecoinform ein und stellen dieses auch ihren Kunden zur Verfügung. Damit Sie grundsätzlich Zugriff auf solche Einträge bei Ecoinform haben, muss der Händler Sie bei Ecoinform als zugriffsberechtigt kennzeichnen. Da bisher in der normalen Ecoinformabfrage diese zusätzlichen Infos meist nicht enthalten sind, bietet der PCG hier die Möglichkeit auf diesem Wege die vom Händler eingestellten EcoinformID zu erhalten. Dazu benötigen Sie vom Händler eine Tabelle, welche die Händlernummer und die EcoinformID enthält.

Schritt 2: Verknüpfungen suchen

Ist der Datenimport, wie unter Schritt 1 beschrieben, aus allen möglichen Bezugsquellen abgeschlossen, können die Verknüpfungen zum Artikel hergestellt werden. Mit dem Button „Verknüpfungen suchen“ ordnet der PCG die gefundenen Infopool-Einträge Ihren Artikeln zu.

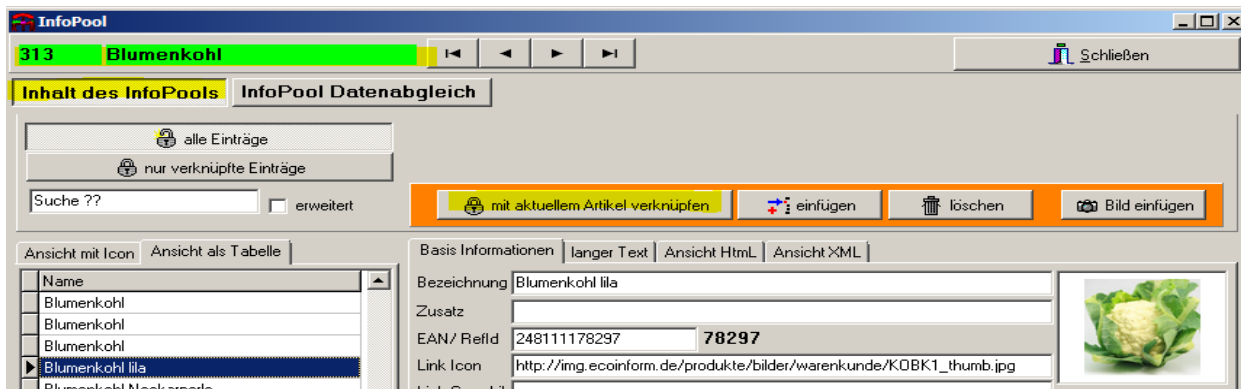
In dem Auswahlpanel werden verschiedene Verknüpfungsmethoden angeboten, die Sie aktivieren können. Bei der Verknüpfung wird gespeichert mit welcher Methode diese ermittelt wurde. Dadurch entstehen Wertigkeiten, so dass sicherer stimmende Vorschläge in der späteren Ansicht oben stehen. Sie können den Suchlauf für den aktuellen Artikel starten oder für alle im Manager gewählten Artikel ausführen lassen. Es wird dabei ein Protokoll erstellt, welches Ihnen eine Übersicht über nicht gefundene und schon vorhandene Verknüpfungen pro Artikel gibt.



Erläuterungen zu den Kriterien:

- **Eindeutige Vorverknüpfung** → Bei manchen Einträgen ist bereits beim Import klar zu welchem Artikel diese gehören (z.B. Import aus Stammdaten).
- **Barcode als Kriterium** → verwendet den Barcode, der beim Artikel als Barcode oder als Shopreferenz gespeichert ist, als eindeutiges Kriterium
- **Ecoinform-ID** → manche Betriebe haben bereits feste EcoinformIDs bei Artikel eingepflegt, die Referenzen können hier als Verknüpfungsmerkmal benutzt werden
- **Ecoinform-ID aus ÖkoBox-Online** → Artikel ohne EAN, die von Ecoinform selbst erstellt wurden, sind überwiegend mit passenden Artikeln in ÖkoBox-Online verknüpft. Falls Sie bereits Verknüpfungen mit ÖkoBox Online erstellt haben, werden diese benutzt um weitere Artikel aus Ecoinform zuzuordnen
- **Name (Exakt)** → erfordert 100% Übereinstimmung der Bezeichnungen
- **Name (der ersten 10 Zeichen)**
- **Name an beliebiger Stelle** → diese Optionen bitte nicht unbedingt über alle Artikel laufen lassen !!
- **ÖkoBox-Online Händlerlinks** → in ÖkoBox-Online befindet sich eine Kreuztabelle, welche die Artikelnummer eines Händlers mit einer ÖkoBox-Online ArtikelID verknüpft. Sind im PCG Händlerverknüpfung hinterlegt, können auch auf diesem Weg wieder InfoPooleinträge zugeordnet werden. Damit dies funktioniert, ist die Erfüllung des nächsten Hauptpunktes <**Händlerlinks in ÖkoBox-Online**> erforderlich.

Unter „Inhalt des InfoPools“ lassen sich die Verknüpfungen ansehen und auch manuelle Verknüpfungen erstellen.



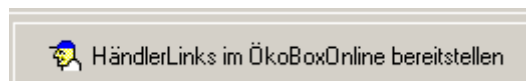
Händlerlinks in ÖkoBox-Online

Die Händlerlinks können in ÖkoBox Online genutzt werden. So können zum Beispiel gemeinsame Rezepte mit eindeutigen Artikelreferenzen, der Import von Händler-Artikelnummern vorgenommen oder auch Rückverknüpfung im InfoPool erstellt werden.

Dazu gibt es jetzt in ÖkoBox Online eine Kreuztabelle, welche die Artikelnummer eines Händlers mit einer ÖkoBox-Online ArtikelID verknüpft. Diese Tabelle kann sich zu einem wichtigen Werkzeug entwickeln, da mit Ihrer Hilfe Produktinformationen für alle Artikel, gerade auch die ohne eindeutigen EAN, zur Verfügung stehen. Damit dieses Werkzeug benutzbar wird, müssen natürlich möglichst viele Anwender, die bereits manuell Artikelnummern der Händler und ÖkoBox Online Verknüpfungen gepflegt haben, diese Kreuztabelle befüllen.

Wenn Sie an dem gemeinsamen Pool als Einsteller oder Nutzer teilnehmen wollen, sind diese Schritte erforderlich:

- Sie müssen die aktuelle Händlerliste aus ÖkoBox-Online mit diesem Button laden



- Sie müssen Ihre Händler mit der Liste verknüpfen. Dazu bitte im Artikelmanager im Formular <Stammdaten Lieferanten> den Hersteller hinterlegen.

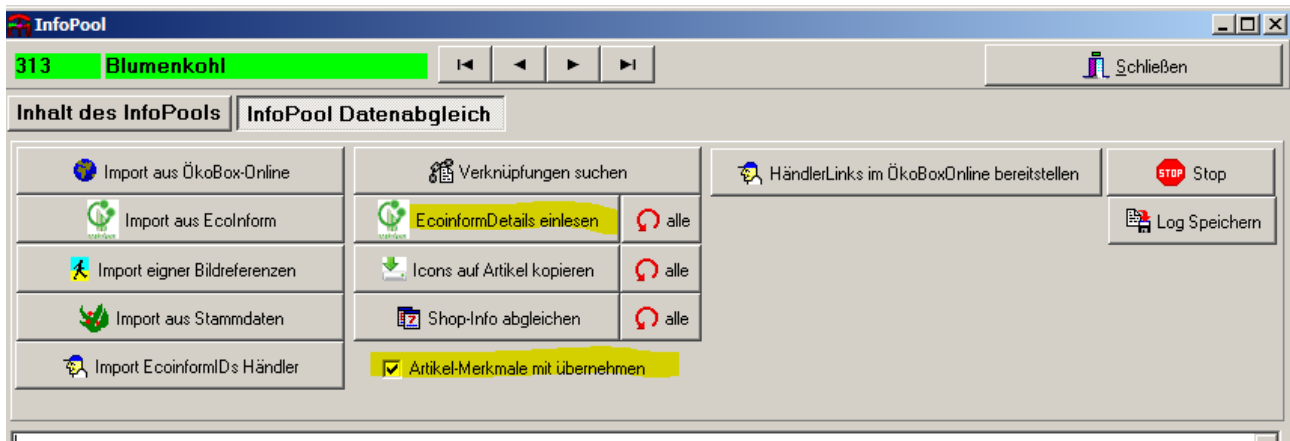
| | |
|---------------|------------------------|
| Lieferant | Rapunzel Naturkost AG |
| PLZ/Ort | DE-87764 Legau |
| Strasse | Haldergasse 9 |
| Telefon | 08330/5290 |
| oder | |
| Telefax | 01802455445 |
| Homepage | http://www.rapunzel.de |
| Email | info@rapunzel.de |
| Partner | |
| bei Ecoinform | Rapunzel Naturkost |

- Anschließend können Sie Ihre Verknüpfungen im InfoPool wieder mit dem Button „HändlerLinks im ÖkoBoxOnline bereitstellen“ bereitstellen. (Dieser Prozess dauert natürlich etwas länger.)
- Im Infopool lassen sich, mit der Option „ÖkoBox-Online Händlerlinks“, InfoPool-Verknüpfungen suchen. Bestehende Verknüpfungen werden hier nicht verdoppelt.

Schritt 3: InfoPool- Details importieren

Bei den bisher beschriebenen Importprozessen werden meist nur rudimentäre Daten in den InfoPool übertragen. Insbesondere stellt Ecoinform aber auch viele Detailinformationen zur Verfügung. Diese können nur über den Button „EcoInformDetails einlesen“ übertragen werden. Der Button „alle“ überträgt die Details für alle gewählten Artikel.

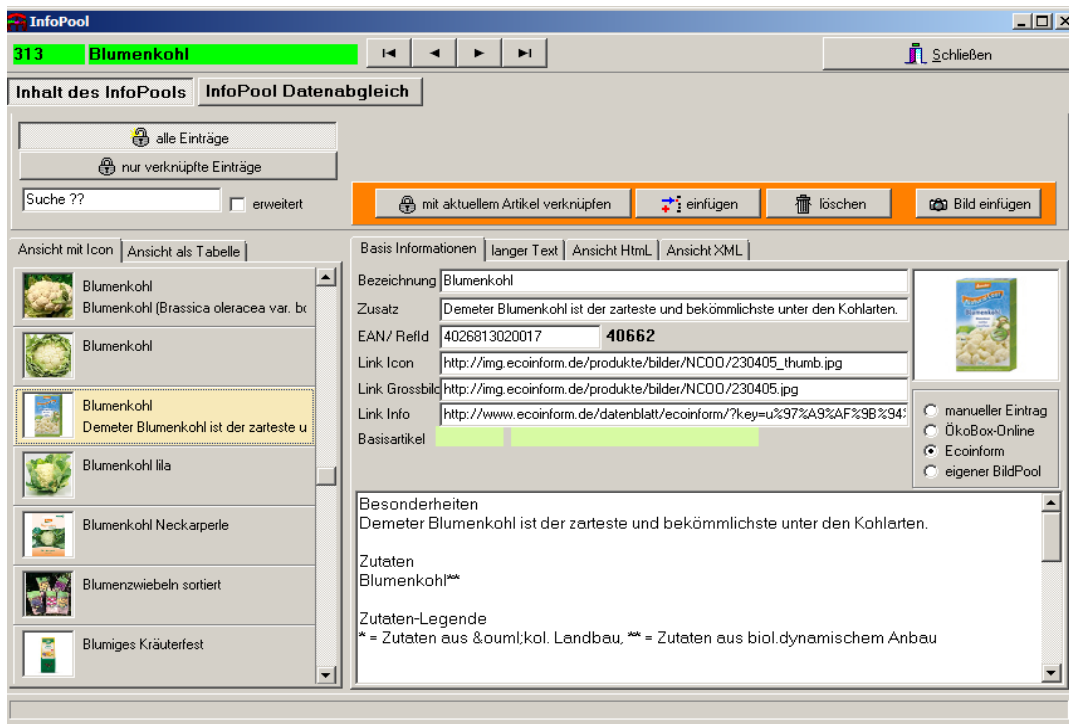
Optional lassen sich auch Artikelmerkmale (vegetarisch,vegan etc) aus Ecoinform übernehmen und den Artikel zuordnen, dazu vor der Übertragung die Option „Artikel-Merkmal mit übernehmen“ aktivieren.



Schritt 4: InfoPool-Einträge bearbeiten

Infopool-Einträge enthalten folgende Daten:

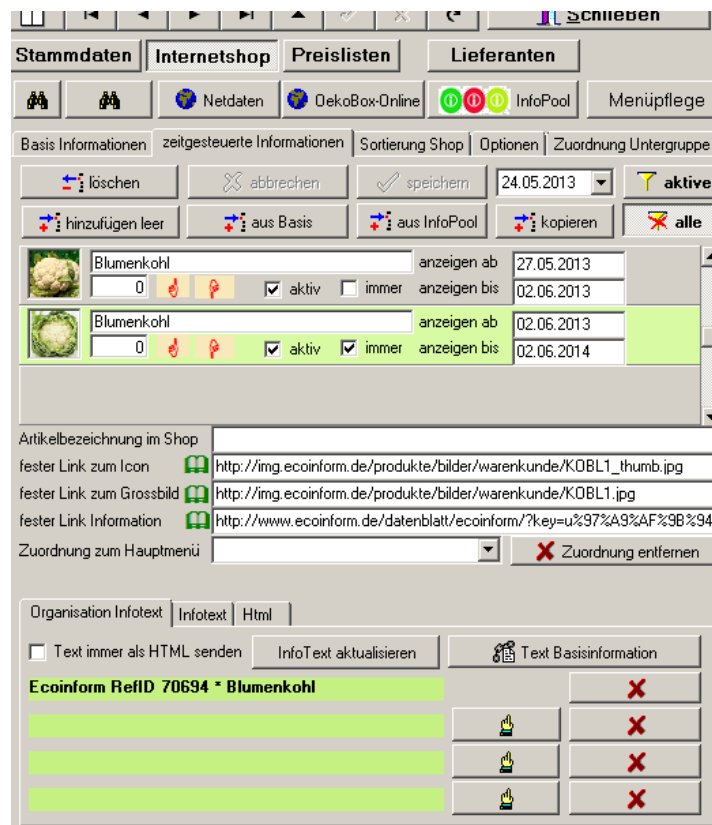
- Link Icon - das Bild wird wenn möglich zusätzlich in der Datenbank gespeichert
- Link zum Großbild
- Infolink etwa zu einem pdf oder weiterführenden Seite
- XML/HTML und langer Text, diese Felder enthalten in der Regel die gleichen Informationen. Der XML-Text nimmt zunächst die Detail-Informationen aus EcoInform auf. Diese werden beim Abgleich als Langtext und HTML-Text aufbereitet und stehen später wahlweise zur Verfügung, um eigene Artikelinfos zu gestalten.



Zeitgesteuerte Artikelinformationen

Die Artikelinformationen lassen sich für jeden Artikel gezielt steuern. Zusätzlich gibt es die Möglichkeit die Informationen zeitgesteuert zu verwalten, sogar abhängig vom Lieferdatum können die zeitgesteuerten Artikelinformationen hinterlegt werden.

Die Oberfläche zur Eingabe der zeitgesteuerten Informationen finden Sie im Artikelmanager unter der Registerkarte „zeitgesteuerte Informationen“.



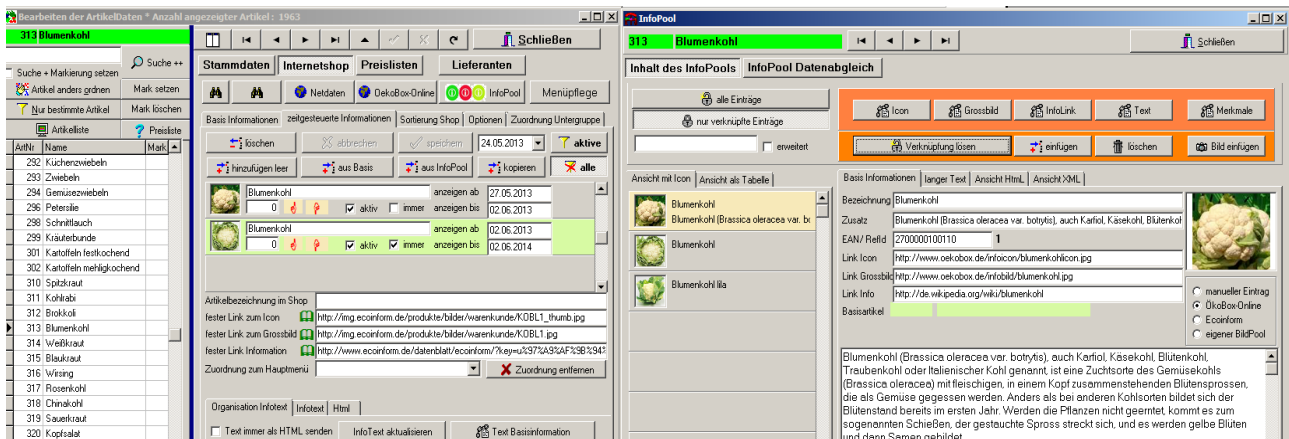
Ein Eintrag hier enthält folgende Daten:

- Eine Bezeichnung, damit Sie den Eintrag erkennen
- Datumsfelder, aktiv, immer-Felder, die die Zeitsteuerung-Möglichkeit 1 steuern
- Eine alternative Artikelbezeichnung für den Shop
- Link Icon, das Bild wird wenn möglich zusätzlich in der Datenbank gespeichert
- Link zum Großbild
- Infolink etwa zu einem pdf oder weiterführenden Seite
- HTML und langer Text, diese Felder enthalten in der Regel die gleichen Informationen. Sie können bei jedem Eintrag entscheiden, ob Sie den HTML-Text zum Shop schicken wollen (dieser wird dort mit CSS ergänzt) oder den reinen Langtext
- Außerdem können die Einträge sortiert werden

Schritt 5 : **zeitgesteuerte Informationen mit dem Infopool füllen**

Natürlich können Sie beliebig zeitgesteuerte Einträge manuell füllen, wirklich interessant ist es aber, diese mit den Infopool-Einträgen zu verknüpfen. Dazu öffnen Sie am besten beide Formulare und stellen diese nebeneinander auf den Bildschirm. Zum Bearbeiten wählen Sie einen Artikel und aktivieren ihn im Infopool.

Unter der Ansicht < nur verknüpfte Artikel > finden Sie im InfoPool für jeden Artikel mehrere Einträge. (Durch Klick auf die Links oder html-Felder öffnet sich ein Browser, der die enthaltenen Information darstellt)



Nun gibt es mehr Möglichkeiten Zeitgesteuerte Informationen zu erstellen:

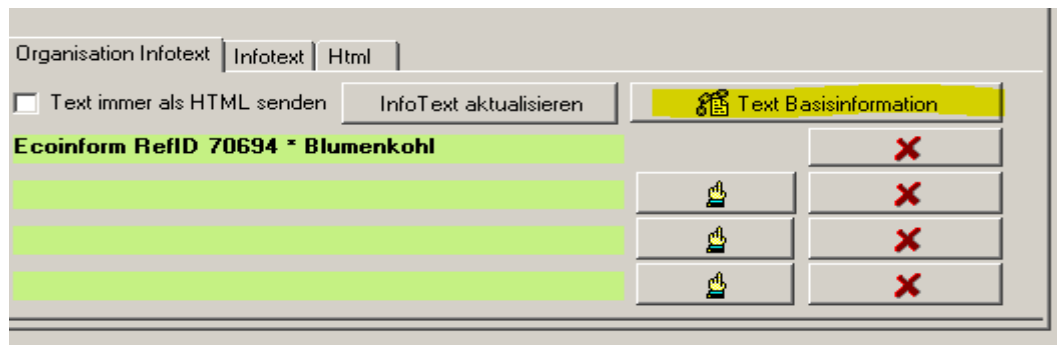
- + hinzufügen leer → manuell alles eintragen
- + aus Basis → dabei werden die Urls und der Langtext, die Sie bisher bei den Artikeldaten gepflegt haben, übernommen
- + aus Infopool → die Informationen des rechts eingestellten Infopool-Eintrags werden als zeitgesteuerte Information zum Artikel abgespeichert. Bei diesem Prozess werden sowohl die Texte fest gespeichert als auch im Hintergrund die Referenzids zu dem InfoPool-Eintrag. So können in einem späteren Abgleichprozess Änderungen am InfoPool auf die so verknüpften Informationen übertragen werden.
- + hinzufügen leer → Sie können in einem Informationseintrag auch Informationen mehrerer InfoPool-Einträge verwenden. Dazu wechseln Sie in das InfoPool-Formular, suchen dort den Eintrag, der die gewünschte Information enthält und betätigen einen dieser Buttons.




Texte in der zeitgesteuerten Information pflegen

Da nur ein Textfeld zum Shop geschickt wird, es aber durchaus sinnvoll sein kann die Textinformationen mehrerer InfoPool-Einträge zu verwenden, können Sie bis zu 4 Textinformationsquellen verknüpfen.


Mit Klick auf dem Button <Text> fügen Sie den Text des



aktuellen InfoPool-Eintrags hinzu. Mit Klick auf den Button <Text Basisinformation> verknüpfen Sie den Texteintrag aus den Artikeldaten mit dem Informationseintrag. Welche Textbausteine verknüpft sind, erkennen Sie an den grünen Feldern.

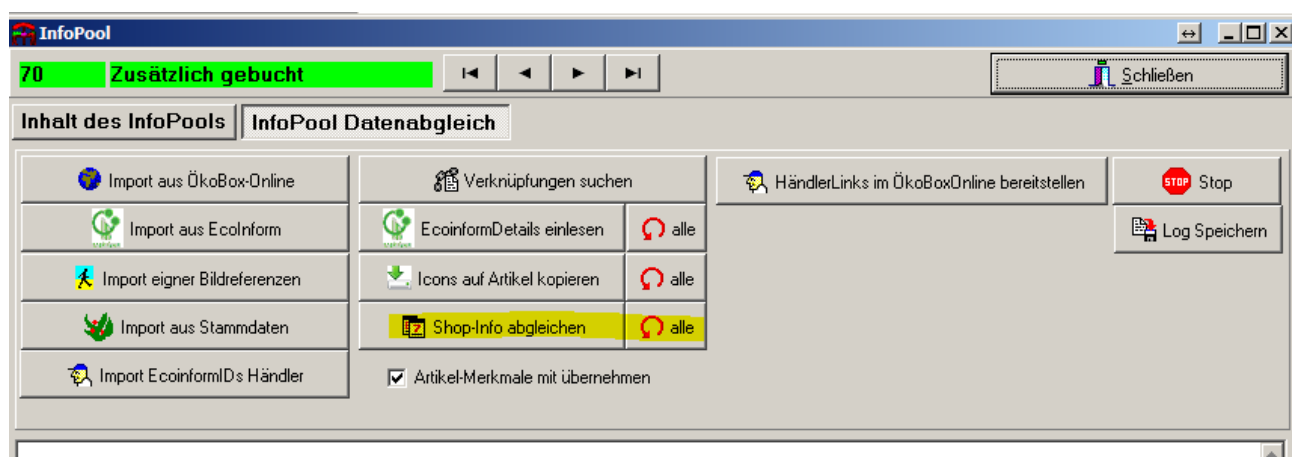
Sie können durch Klick auf einer dieser Buttons  den danebenstehenden Textlink weiter nach oben befördern.

Dieser Button setzt den kompletten Infotext neu zusammen.



Dieser Textabgleich erfolgt auch, wenn Sie im InfoPool-Formular diesen Button betätigen. Außerdem werden, falls URL-Referenzen im Informationseintrag gespeichert wurden, diese ebenfalls aktualisiert.

Der Button <Alle> durchläuft alle Artikel, aktualisiert alle Referenzen und erstellt alle Texte neu.



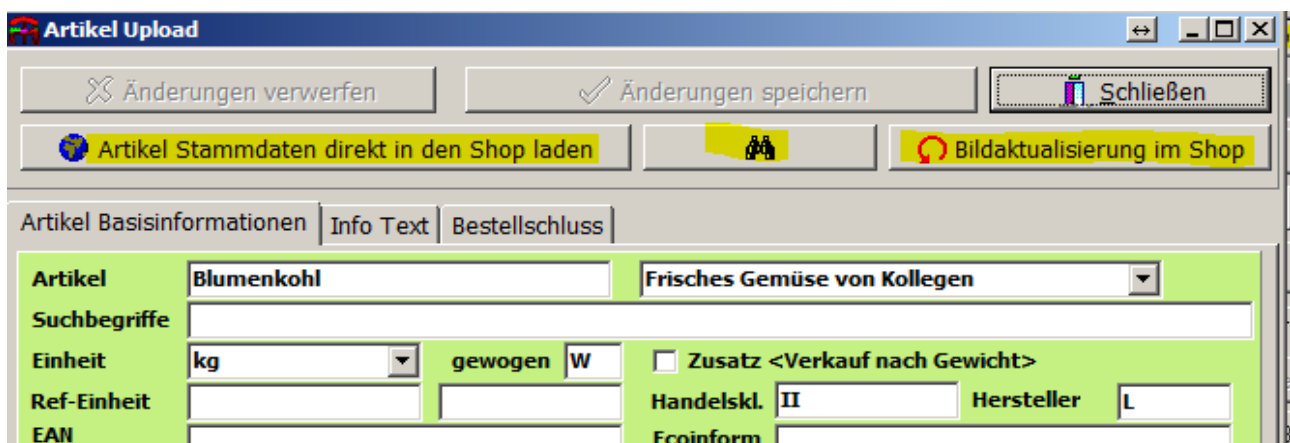
Schritt 6: Information im Shop testen

Sie können direkt im Artikelmanager die erstellten Informationen für einzelne Artikel in den Shop laden und dann die Ansicht testen. Dazu öffnen Sie einen Direktzugang zu der Shopdatenbank.



Mit dieser Funktion speichern Sie die Daten des aktuell gewählten Informationseintrag in der Shopdatenbank. Mit der Funktion <Bildaktualisierung im Shop> wird die Datenanreicherung für diesen Artikel vom Shop ausgeführt und Sie können sofort das Ergebnis mit dem Fernglas anschauen., damit starten Sie eine Browserinstanz mit dem Shop direkt im Artikelmanager. Bitte beachten Sie, dass die kompletten Infodaten im Shop zeitgesteuert gespeichert werden. Sie müssen also entscheiden, ob die zu ladenden Infos vor der Zeitgrenze oder danach gezeigt werden sollen.

Das * steht übrigens für gleiche Informationen. Die Zeitgrenze bezieht sich auf das vom Kunden eingestellte Lieferdatum.



Schritt 7: zeitgesteuerte Informationen automatisiert laden

Natürlich soll das Laden der Information wie bisher automatisch über das Shopinterface erfolgen. Hierfür gibt es zwei Möglichkeiten:

1. Steuerung direkt in der Informationstabelle

Jeder Informationseintrag enthält einen Gültigkeitszeitraum und Optionen, mit dem die Einträge deaktiviert oder beendet werden können. Bei jedem Artikel filtert das Interface bei der Artikelvorbereitung die Informationseinträge nach den zum Tagetermin gültigen Kriterien und sortiert diese in der im Manager vorgegebenen Reihenfolge. Die dann gefundenen Informationen werden beim Shopartikel gespeichert und in den Shop geladen.

2. Unterschiedliche Informationen in Abhängigkeit vom Lieferdatum des Auftrags sind auf diese Weise nicht möglich !

3. Steuerung über die Einkaufsverknüpfungen, Artikel und Preislisten

Wie die Preise/Verband und Herkunftsinformationen lassen sich auch die zeitgesteuerten Informationen pflegen. Sie können bereits bei der Einkaufsverknüpfung eine feste Verknüpfung zu einer Information anlegen, diese wird dann über den Infoabgleich auf den Artikel kopiert.

Mögliche Bezugsquellen Ihrer Artikel

313 Blumenkohl

Suche eigene ?

Bei Infoabgleich Vk-Vorschlag übernehmen
auch leere Infelder übertragen

Info alle Schließen

duplizieren + - alle löschen

Preisliste Lieferant

Sortierung anpassen alle

Lieferant: Ökoring 122040

Händler-Name: Blumenkohl 8er Frankreich

Vorgabetext:

Beschreibung:

Umpackeinheit: Kiste zu je 8 kg

Preiseinheit: kg zu je 8 kg

Bestellung x,x kilo möglich Relation Preiseinheit fix

Einkaufspreis: 1.96 € kg

Sortierung nur nach Preis
Sortierung manuell
Preis+Lieferantenreihenfolge
Lieferantenreihenfolge+Preis
Regional+Preis
Verbandsware+Preis
Regio+Verband+Preis

alle filtern

Nur aktueller Lieferant
nur Aktionspreise
nur "Abo"-Artikel
nur aktiv am Montag, 27. Mai 2013

Ökoring
Schindele Bäckerei
Tagwerk Gemüse Gmbh
Zierer Gregor

Angebot verwenden Regional
"Abo"-Angebot Verband
Angebot gilt immer oder vom Herkunft fix

27.04.2013 bis 29.04.2013 Blumenkohl ÖÖ

| Lieferant | Text | L-Nummer | Ek Preis | Vk Preis | Einheit | Menge | Einheit | Umpack | Akt. | So | Abo | Reg | Vb | Sort |
|-----------|------|----------|----------|----------|---------|-------|---------|--------|------|----|-----|-----|----|------|
|-----------|------|----------|----------|----------|---------|-------|---------|--------|------|----|-----|-----|----|------|

Von dort wird diese beim Preislistenabgleich in zeitgesteuert in die Preisliste geladen.

Stammdaten Internetshop Preislisten Lieferanten

Stammdaten Preise Einheiten - Tara Zusatz - Infos Warengruppen

Name: Blumenkohl 313

Beschreibung: verschiedene Größen

Alternativer Name:

Zusätzlicher Text mit ins Angebot

Barcode (EAN): - Umpack 0 Barcode fixieren

Herkunft: Frankreich KFZ -> F

Verband: EG-Kontrolliert Kurz: EG

Hersteller: L Kurz: L regional

Shop Info: Blumenkohl ÖÖ Klasse II

| | | |
|--|---|-----------------------------------|
| Preis vor Grenze | <input type="text" value="3,95 €"/> | pro kg |
| Partnerpreis (netto) | <input type="text" value="2,03 €"/> | <input type="checkbox"/> regional |
| Herkunft vor | <input type="text" value="Italien"/> | |
| Verband vor | <input type="text" value="EG-Kontrolliert"/> | |
| Hersteller vor | <input type="text" value=""/> | |
| Shopinfo vor | <input type="text" value="Blumenkohl Ecoinform"/> | |
| <input type="text" value="verschiedene Größen"/> | | |
| Grenzdatum | <input type="text" value="29.04.13"/> | |
| Preis nach Grenze | <input type="text" value="3,95 €"/> | pro kg |
| Partnerpreis (netto) | <input type="text" value="2,22 €"/> | <input type="checkbox"/> regional |
| Herkunft nach | <input type="text" value="Frankreich"/> | |
| Verband nach | <input type="text" value="EG-Kontrolliert"/> | |
| Hersteller nach | <input type="text" value="L"/> | |
| Shopinfo nach | <input type="text" value="Blumenkohl ÖÖ"/> | |
| <input type="text" value="verschiedene Größen"/> | | |

Nun kann das Interface beim Datenabgleich die Informationen beider Einträge bearbeiten und zum Shop schicken.

Die auf diese Weise geladen Produktinformationen stehen in der Regel sofort zur Verfügung.